

Virrat Seinäjärven asemakaava-alueen muinaisjäännösinventointi 2018



Hannu Poutiainen
Timo Jussila



Tilaaaja: UPM Kymmene Oyj

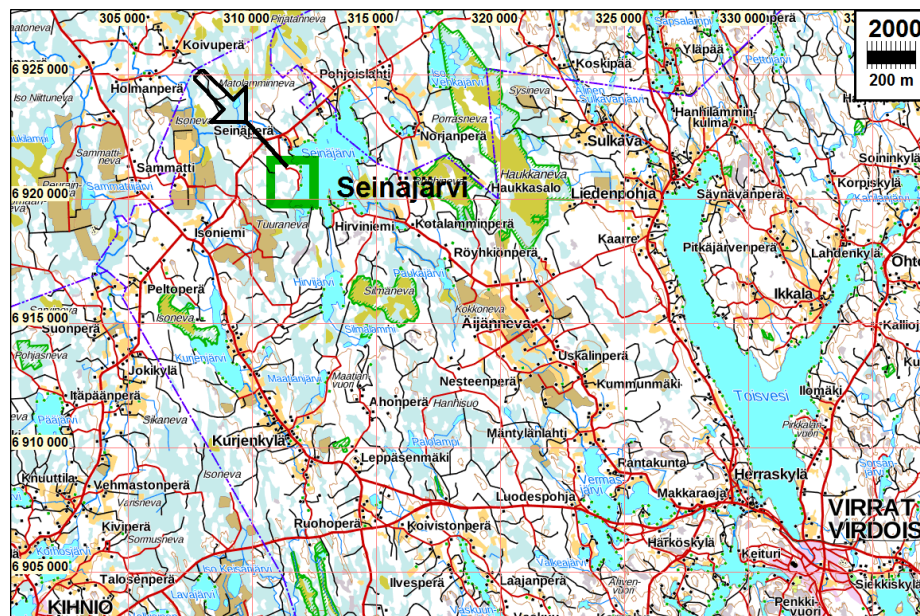
Sisältö

Perustiedot	2
Yleiskartat	3
Inventointi	4
Tulos	6
Lähteet	6
Kuvia	6
Ylä-Havankajärvi	9

Kansikuva: Seinäjärven rantaa tutkimusalueen pohjoisosassa.

Perustiedot

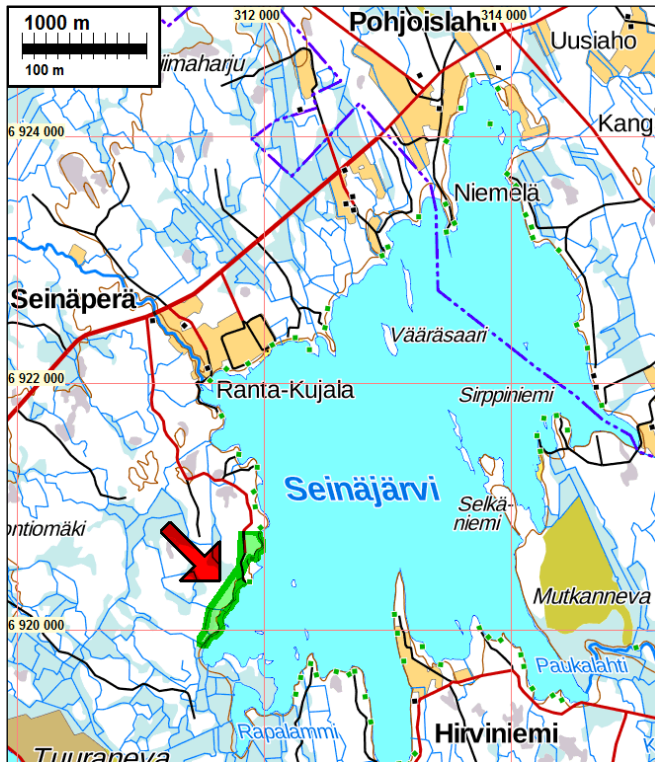
- Alue:* Virrat, kunnan luoteiskolkassa sijaitsevan Seinäjärven länsirannan eteläosassa sijaitseva rantakaava-alue. Lisäksi kunnan luoteisosassa sijaitsevan Ylä-Havankajärven eteläranta.
- Tarkoitus:* Selvittää sijaitseeko alueilla, erityisesti muuttuvan maankäytön alueilla, kiinteitä muinaisjäännöksiä tai muita suojeltavaksi arvioitavia kulttuurihistoriallisia jäännöksiä.
- Työaika:* Maastotyö 8.6.2018.
- Kustantaja:* UPM Kymmene Oyi
- Tekijät:* Mikroliitti Oy, Hannu Poutiainen. Raportin koostaminen Timo Jussila.
- Tulokset* Nyt tutkitulta alueelta ja sen läheisyydestä ei tunnettu ennestään kiinteitä muinaisjäännöksiä. Kaava-alueella ei havaittu muinaisjäännöksiä eikä muita arkeologisia kulttuuriperintökohteita. Seinäjärven kaava-alueen rajan tuntumassa, mutta tutkimusalueen ulkopuolella on tervahauta.



Tutkimusalue vihreän neliön sisällä joka osoitettu nuolella

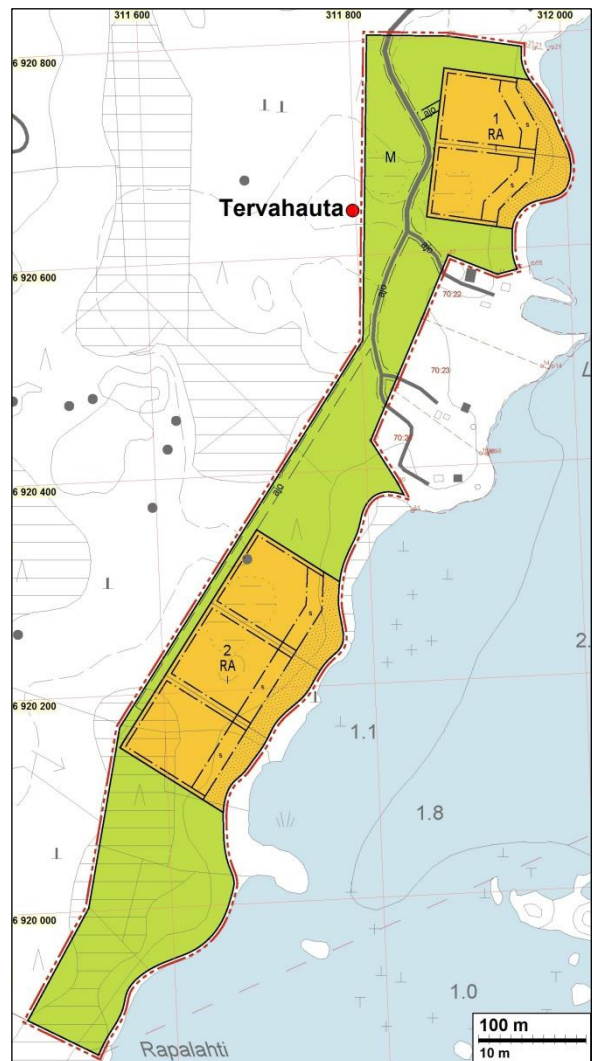
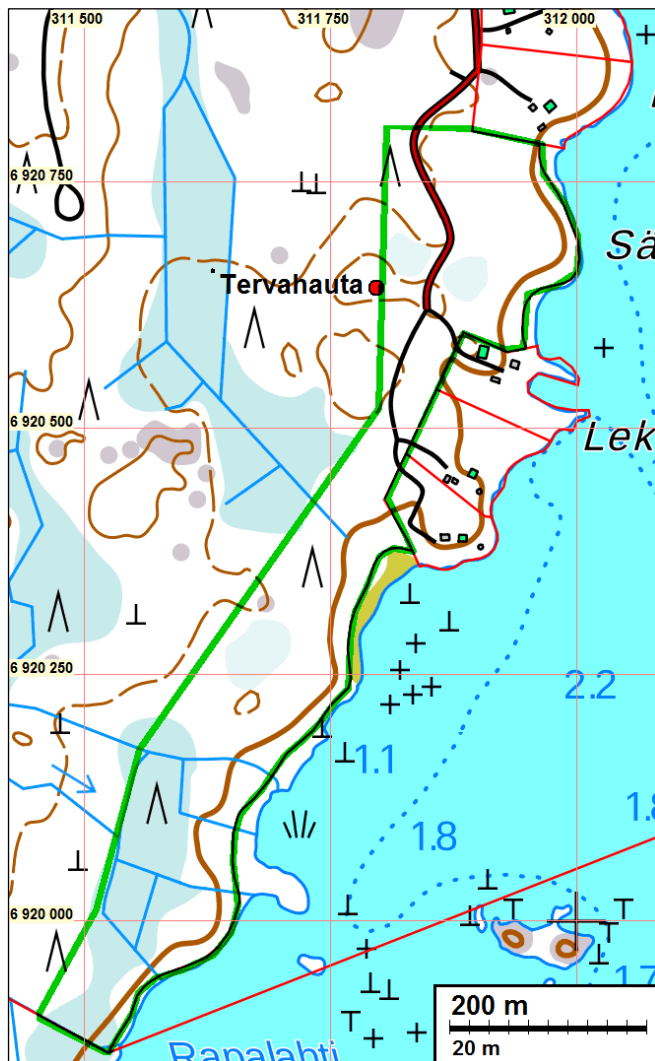
Selityksiä: Koordinaatit ja kartat ovat ETRS-TM35FIN koordinaatistossa. Kartat ovat Maanmittauslaitoksen maastotietokannasta kesäkuussa 2018, ellei toisin mainittu. Muinaisjäännösrekisteri on tarkastettu 06/2018. Valokuvia ei ole talletettu mihinkään viralliseen arkistoon, eikä niillä ole mitään kokoelmattunusta. Valokuvat ovat digitaalisia ja ne ovat tallessa Mikroliitti Oy:n serverillä.

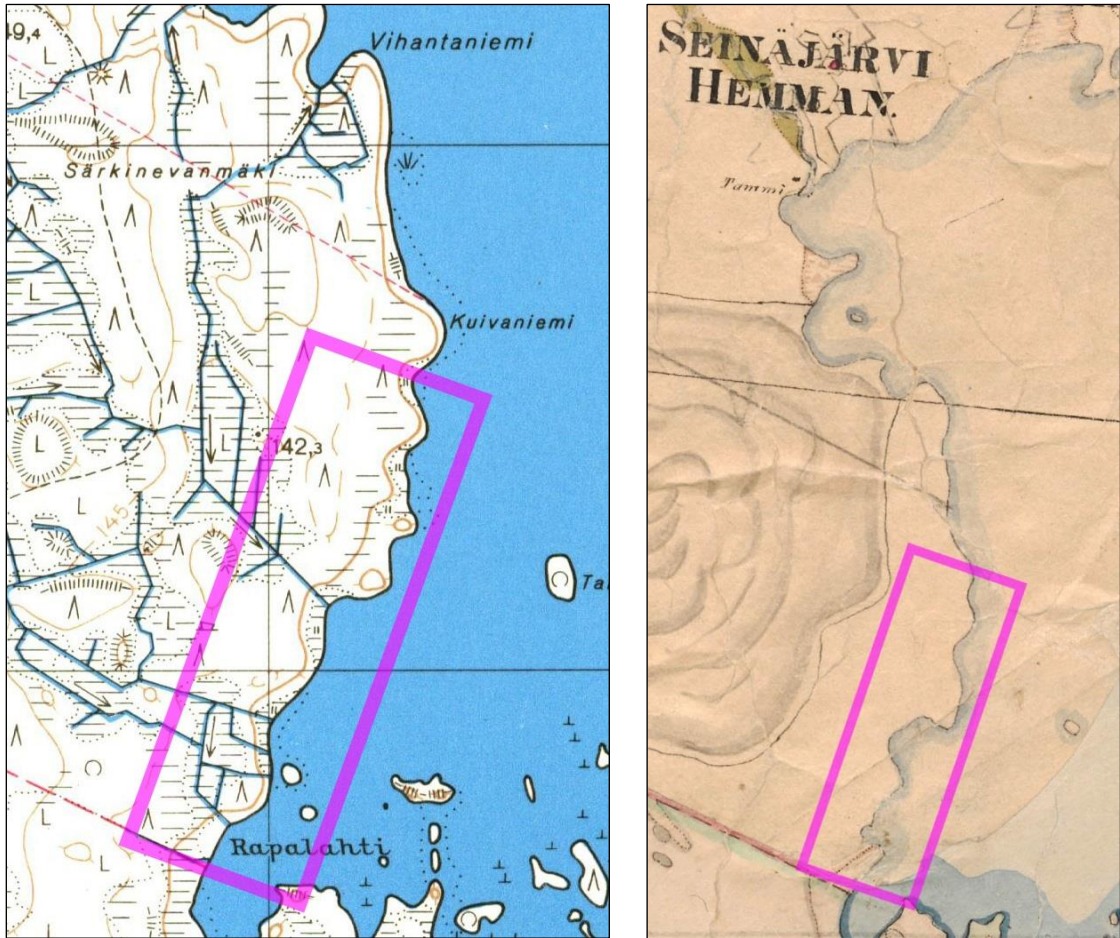
Yleiskartat



Vasemmalla: Seinäjärven ranta-
asemakaava alue merkitty vihreällä ja osoitettu nuolella.

Alla: vasemmalla yleiskartta Sei-
näjärven tutkimusalueesta johon
kaava- eli tutkimusalueen raja on
merkitty vihreällä viivalla. Oikeal-
la ote kaavaluonnoksesta.





Ote peruskartasta v. 1960 ja pitäjänkartasta v. 1844. Tutkimusalueen sijainti piirretty päälle sinipunaisella suorakaiteella.

Inventointi

UPM Kymmene Oyj on laadittamassa ranta-asetuskaavaa ja asemakaavan muutosta Virtain Seinäjärven eteläosan länsirannalle. Samaan kaavaa liittyy myös Ylä-Havankajärven eteläranta. Pirkanmaan maakuntamuseo antoi hankkeesta lausunnon, jossa edellytettiin alueilla tehtäväksi arkeologinen inventointi (11.1.2017, 533/2016). UPM Kymmene Oyj tilasi kaavakonsultti FCG Suunnittelu ja Tekniikka Oy:n välityksellä arkeologisen inventoinnin Mikroliitti Oy:ltä. Inventoinnin maastotyön teki Hannu Poutiainen 8.6.2018, työn kannalta hyvissä havainnointiolosuhteissa.

Pienen Ylä-Havankajärven etelärannalla olevalle kaava-alueelle ei osoiteta rakentamista lainkaan. Kyseinen alue tutkittiin karttojen ja lidaraineiston perusteella. Sen perusteella maastotarkastusta ei katsottu järkeväksi. Ylä-Havangan kaava-alue on käsitelty erikseen, omassa luvussa raportin lopussa. Seuraavassa käsitellään vain Seinäjärven kaava-alueita.

Seinäjärven ranta-asetuskaava sijaitsee Virtain lounaiskolkassa sijaitsevan Seinäjärven länsirannan eteläosassa, käsittäen runsaan kilometrin mittaisen rantakaistan. Kaava-alue ulottuu 100 - 200 m rannasta. Rannassa oleva kapea vesijättövyöhyke ei kuulu kaavaan, mutta käytännössä rannat katsottiin kokonaisuudessaan vesijättöineen. Kaavaluonnoksessa alueelle tulisi viisi uutta tonttia kahdella eri alueella.

Alueella ei tietyvästi ole tehty muinaisjäännösinventointia koskaan. Metsähallitus on seudulla inventoinut valtion maita. Lähin tunnettu muinaisjäännös on Metsähallituksen inventoinnissa

löytynyt tervahauta, alueen etelärajalta 1 km länteen. Esihistoriallisia muinaisjäännöksiä ei järven rannalta ja lähiseudulta tunneta.

Seinäjärvi on nyt n. 139 m korkeustasolla ja vesijätöistä päätellen sitä on ilmeisesti hieman laskeutu jossain vaiheessa. 140 m korkeustason yläpuolelle järvi ei kuitenkaan ole ulottunut. Kaava-alueen maasto on loivaa ja se nousee paikoin aivan alueen länsirajoilla 142,5 m tasolle. Seinäjärvi laskee Sulkueenjoen kautta Seinäjokeen josta edelleen Kyrönjokeen ja Pohjanlahteen. Järvi on pitkäkhön vesireitin latvajärvi, jonka yläpuolella kuitenkin on vielä muutaman kilometrin päässä kaakossa, Paukajoen latvalla pieni Paukajärvi ja parin kilometrin etäisyydellä etelässä pari pientä järveä, Hirvijärvi ja pieni Silmälampi. Näiltä järviltä ei ole enää vesireittiä muihin vesistöihin ja kannas eli etäisyys lähimpään toiseen vesistöön, Toisveteen, on lähes 10 km. Tämä tarkoittaa, että Seinäjärvi on vesireitin päässä, pussinperällä, eikä sieltä ole helppokulkuista kulkuhyteyttä enää muihin vesistöihin. Siten järven rannalla tuskin on pyyntikulttuurin asuinpaikkoja, vaikka järvi kokonsa puolesta saattaisi yhden sellaisen osan vuodesta ”elättää”, mutta jokunen esihistoriallinen pyyntileiri siellä voisi hyvinkin sijaita.

Järvi on kuroutunut Itämerestä sen Ancylosjärvivaiheessa noin 7500 eKr. Koska järven lasku-uoma on järvioltaan nopeimman maankohoamisen alueella, on järvi ollut koko esihistoriallisen ajan lievästi transgressiivinen. Vedentason nousu lienee kuitenkin järven länsiosassa ollut varsin vähäistä. Rantasidonnaisia muinaisjäännöksiä voi siis löytyä aivan järven nykyrannasta. Kuroutumista edeltäviä ihmistoiminnan jäännöksiä voi periaatteessa sijaita kauempana nykyrannasta, mutta silloin vedenlasku on ollut nopeaa sekä alueen maasto loivapiirteisistä ja sellaista mihin varhaismesoliittinen harva asutus tuskin on asettunut.

Vanhojen karttojen – pitäjänkartta v. 1844 ja peruskartta 1960 – perusteella alueella ja sen läheisyydessä ei ole ollut historiallisena aikana asutusta ennen nykyisiä kesämökkejä, ei myöskään peltoja tai niittyjä. Tarkempia vanhoja karttoja en katsonut tarpeelliseksi etsiä ja tutkia.

Maastotyö

Inventoinnin pääpaino oli uusilla rakennusalueilla, jotka katsottiin perusteellisesti, mutta myös muuta maastoa tarkasteltiin.

Tutkimusalueen maasto on peitteistä metsämaastoa, josta osa on ojitettua suota. Puusto on pääosin nuorta havupuuvältaista sekametsää, valtapuulajeina ovat mänty ja koivu. Seinäjärven rannat kaava-alueella ovat matalia, kosteita ja osin soisia. Poikkeuksena tästä ovat ne kohdat, joissa maasto on kivistä ja lohkareista aivan nykyrannan tuntumassa.

Huomattava osa alueesta on suota, joka on ojitettu. Nykyrannan tuntumassa on rantaviivan suuntainen pitkänomainen, vanha, järvenlaskua edeltänyt vallimainen rantamuodostuma, jonka on noin 1-2 m korkea ja 2-5 m leveä. Se koostuu lohkareista ja kivistä sekä raekooltaan vaihtelevasta hiekasta. Tutkimusalueen eteläosassa se on etäämpänä nykyrannasta mutta alueen pohjoisosassa se on aivan nykyrannan lähellä. Vallimainen rantamuodostuma usein viittaa siihen, että vedentaso on ollut hitaasti nouseva. Vanhan rantamuodostuman järven eli itäpuolella maasto kaava-alueen eteläosassa kosteapohjaista ja loivaa. Vanhan rannan metsän eli länsipuolella maasto on samoin pääosin suota. Etäämpänä rannasta on kuitenkin pienialaisia, loivapiirteisiä moreenikumpareita ja avokallioita, joilla on kiviä ja lohkareita. Niillä maastonkohdilla aluskasvillisuus ja lehvästö on suhteellisen vähäistä, yleensä matalaa tai lähes olematonta, ojitetussa suomaastossa sen sijaan suhteellisen korkeaa ja tiheää.

Maastotyössä kuljettiin jalan arkeologisen inventoinnin näkökulmasta potentiaalisilla maastonkohdilla. Niitä etsiessä tuli katsottua monet vähemmänkin potentiaaliset kohdat.

Eteläosan rannalla on kartalla sekä myös maastossa arkeologisen inventoinnin näkökulmasta potentiaalisen näköistä tasaista, mäntyä kasvavaa maastoa. Koekuopituksessa kuitenkin todettiin, että niillä paikoilla on ylimpänä paksu maatumaton turvekerros ja alempana paksu, osittain maatumunut turvekerros. Paksu turvekerros on nähtävissä ja tarkistettavissa myös kuivatusojien seinämissä ja niiden pohjassa.

Inventoinnissa tarkastettiin kaikki uudet kaavaan merkityt tontit. Niistä kullakin kaivettiin lukuisia koekuoppia. Löytöjä tai kulttuurikerrosta ei koekuopista löytynyt.

Tulos

Alue tarkastettiin maastossa lähes kattavasti silmänvaraisesti. Suunnitellut uudet rakennusalueet katsottiin paikan päällä tarkoin, muuta aluetta pistokokein ja tähyilemällä. Alueen reunamilla mutta sen ulkopuolella on laserkeilausaineiston perusteella halkaisijaltaan 10 m kokoinen tervahauta. Sitä ei maastossa nyt tarkastettu.

7.8.2018

Hannu Poutiainen
Timo Jussila

Lähteet

Peruskartat 2214 03 ja 04 , v. 1960 ja 1984. Maanmittauslaitos.
Pitäjänkartta, Virrat, 1844. Maanmittauslaitos

Kuvia



Tasaista turvekenttää eteläisimmällä rakennusalueella. Taustalla Seinäjärvi. Koilliseen.



Ojitettua suota eteläisimmän trakenusalueen eteläpuolella. Taustalla Seinäjärvi. Koilliseen



Kivistä ja tasaista moreeniimaastoa eteläisimmän rakennusalueen tuntumassa.



Kallioista moreeniimaastoa eteläisistä tonteista keskimmaisellä. Koilliseen.



Vanhaa rantavallia.



Yllä ja alla Pohjoisimman tontin maastoa



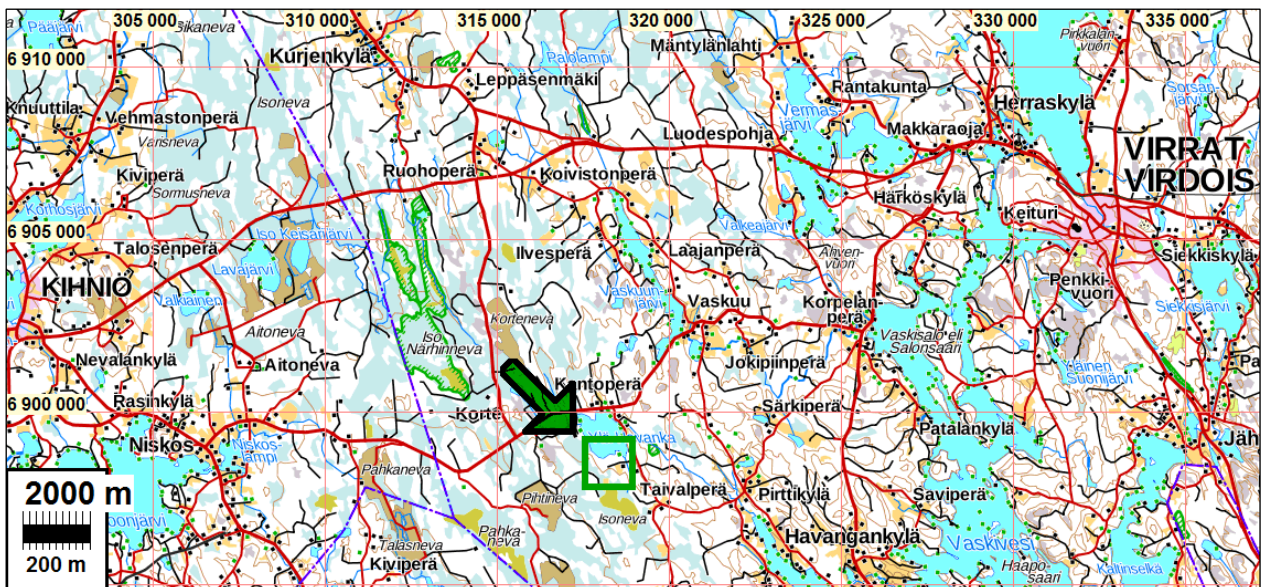
Ylä-Havankajärvi

Kaavaan kuuluu Ylä-Havankajärven eteläranta. Alueelle ei kaavassa tulla osoittamaan rakentamista.

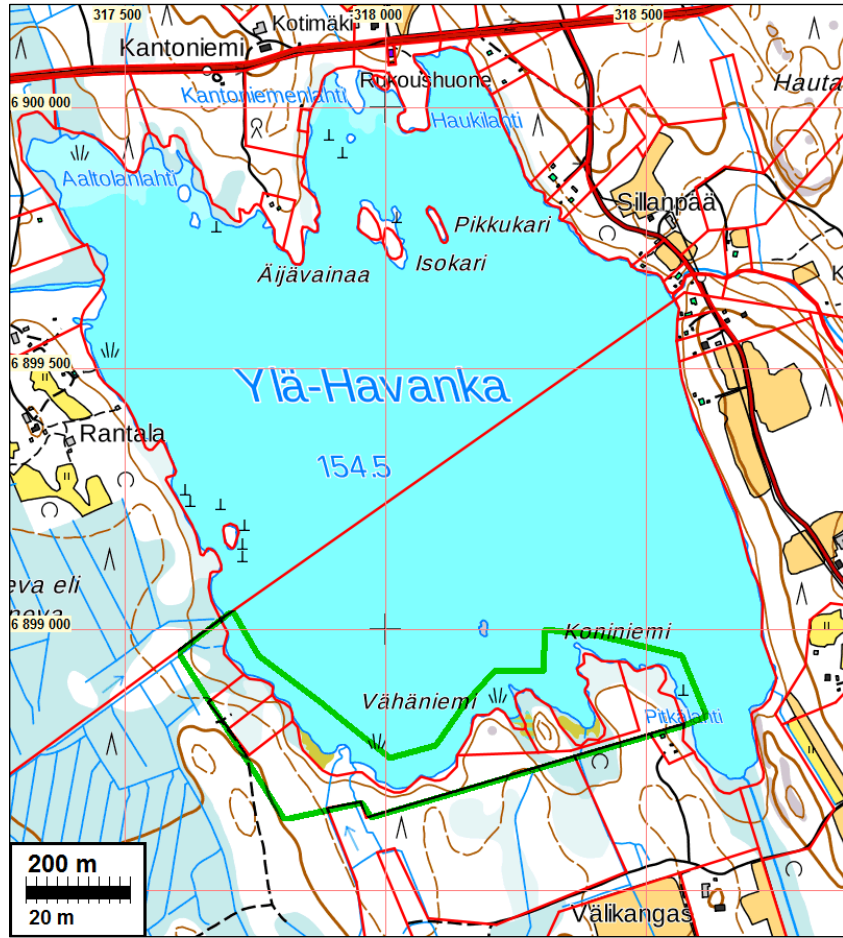
Järvi sijaitsee Virtain keskustasta 15 km länsilounaaseen. Järvi on kooltaan n. 1 x 1 km. Järvi laskee 4 km kaakossa olevaan Havangan järveen, joka edelleen laskee Vaskiveteen. Järven luoteispuolella on vielä, nimestään huolimatta hyvin pieni, Iso-Kortejärvi. Järvi siis ole merkittävällä vesireitillä vaan lyhyen vesireitin latvajärvi, josta ei ole luontaista yhteyttä minnekään. Järvi on 154 m korkeustasolla ja sitä näyttää hieman lasketun jossain vaiheessa. Järvi on kuroutunut varhaisesta Ancylusjärvestä jo preboreaalisella ajalla. Suuria (pitkäaikaisia) vedentason muutoksia järvessä tuskin on esihistoriallisena aikana ollut. Järven koon, sijainnin ja maaston perusteella sen rannoilla tuskin on löydettävissä esihistoriaa. Pitäjänkartalla v. 1844 alue on asumaton, eikä sinne ole merkitty peltoja tai niittyjä. Lähin talo on Yli-Havanka järven itärannalla – jonka maihin eteläranta on kuulunut. Tarkempia vanhoja karttoja en katsonut tarpeelliseksi etsiä ja tutkia.

Peruskartalla vuodelta 1960 rannan tuntumaan ulottuu pari pientä peltolohkoa. Sen perusteella kasvillisuus alueella on kuusimetsää ja lännessä mäntyistä suometsää. Sen perusteella voidaan päätellä maaperän olevan kosteaa ja hienoaaineksista moreenia sekä turvetta. Järven etelärannan maasto on siis alavaa ja soista, osaksi vesijättöä, lounaiskulmassa on pienellä kaistalla korkeammalle kohoavaa, oletettavasti kuivaa rantamaastoa.

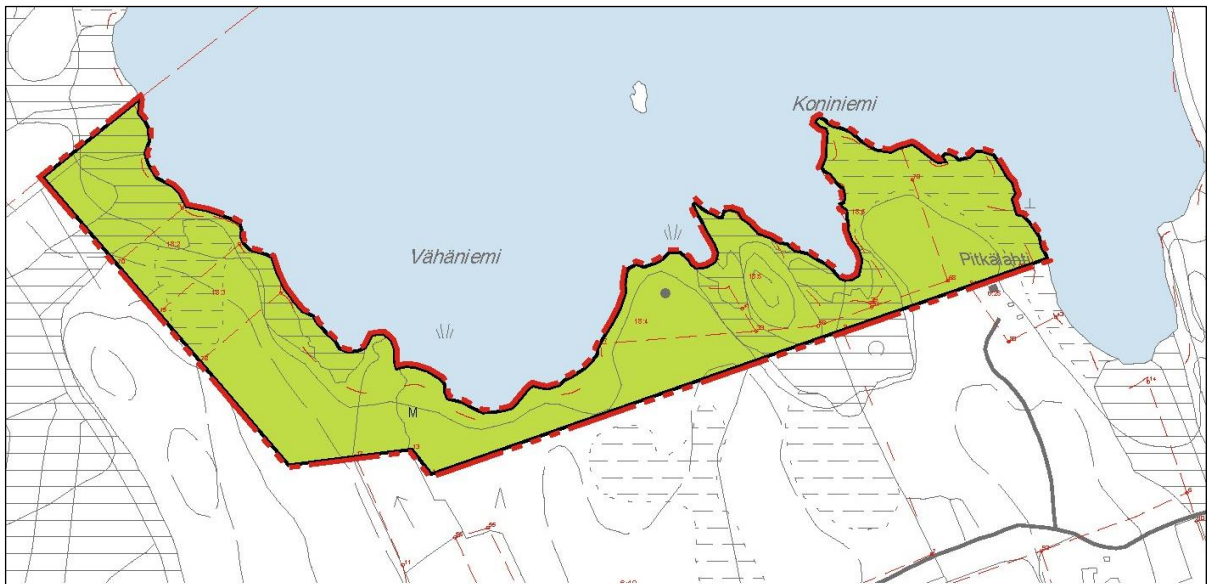
Koska alueelle ei osoiteta rakentamista ja koska alue on sijainniltaan sekä kartta- ja laserkeilausaineiston tarkastelun perusteella maastoltaan sellaista, mistä tuskin on mitään arkeologisesti mielenkiintoista löydettävissä, katsoimme alueen maastotarkastuksen turhaksi.



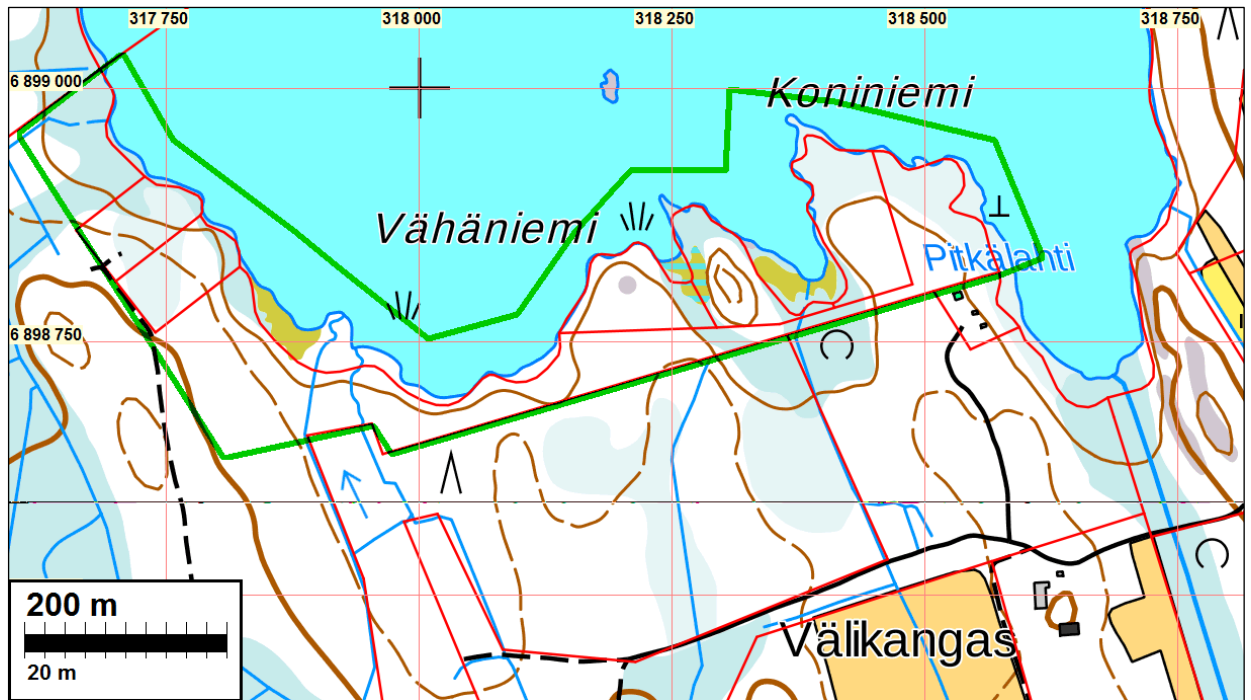
Lähestymiskartta. Alueen sijainti vihreän suorakaiteen sisällä, mikä on osoitettu nuolella.



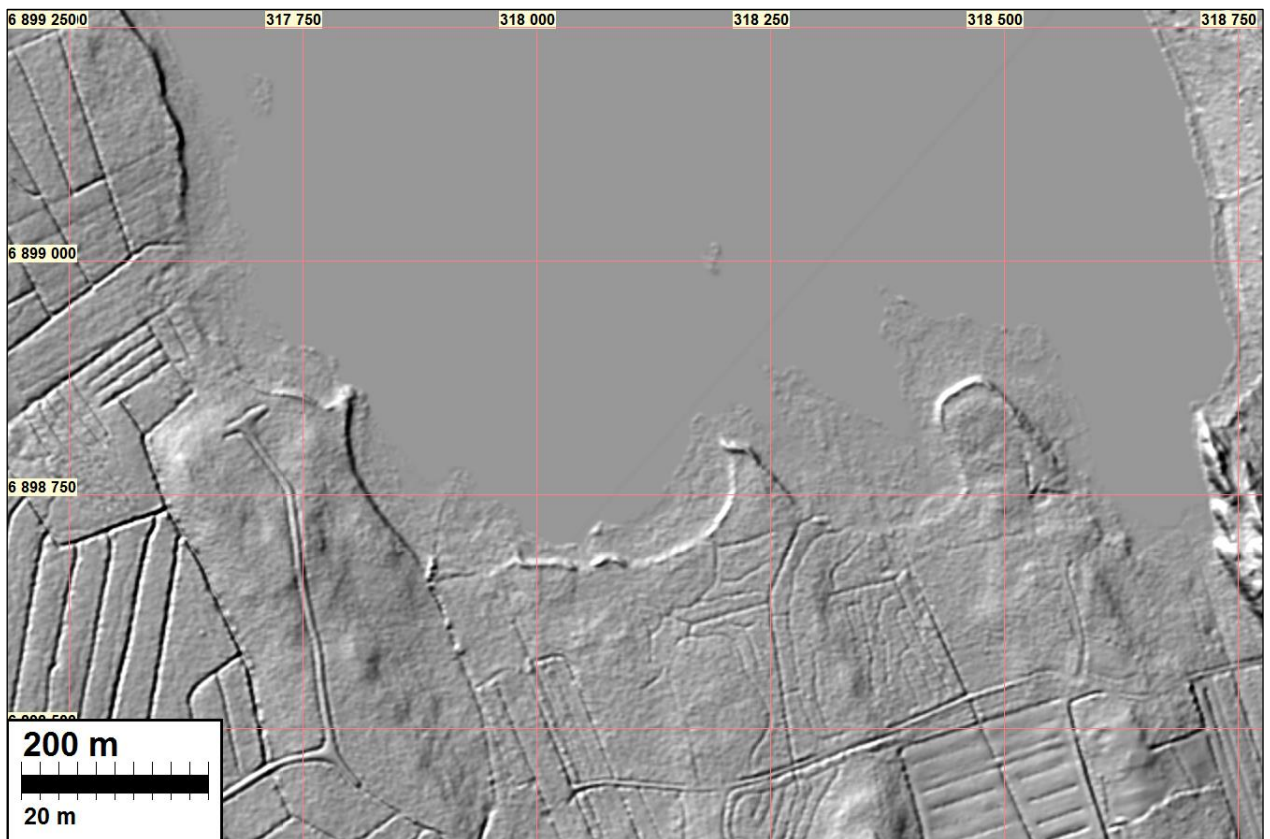
Kava-alue järven etelärannalla on merkitty vihreällä



Kaavaluonnos.



Maastokarttaote, kaava-alue rajattu vihreällä.



Rinnevarjostuskuva kaava-alueesta. Siinä erottuu hyvin vanha ranta ja vesijättö. Mitään arkeologisesti mahdollisesti kiinnostavia ilmiöitä tai maastoja ei siinä erotu.



Yllä ote pitäjänkartasta v. 1844 ja alla ote peruskartasta v. 1960. kaava-alueen sijainti osoitettu sinipunaisella suorakaiteella.

